

# De Ooperon persoonsbeveiligingsystemen.

In de dagelijkse werkomgeving speelt persoonlijke veiligheid een steeds grotere rol. De mogelijke confrontatie met agressief gedrag of onveilige omstandigheden veroorzaakt een onveilig gevoel en kan levensbedreigend zijn. Een snelle en betrouwbare alarmering naar een hulpverlener is hiervoor de oplossing. Ooperon is in staat met een zeer breed assortiment een passende oplossing te bieden.



Het soort systeem is niet afhankelijk van de aard van het gevaar, maar zeker ook het type werkzaamheden. Wanneer u hulp nodig heeft omdat u in gevaar bent, moeten we ons eerst afvragen welke hulpverlener er nodig is om aan uw hulpvraag te kunnen beantwoorden. Een belangrijke vraag is ook, hoeveel tijd het kost om de hulpverlener naar de plaats te sturen waar het alarm is gemaakt.

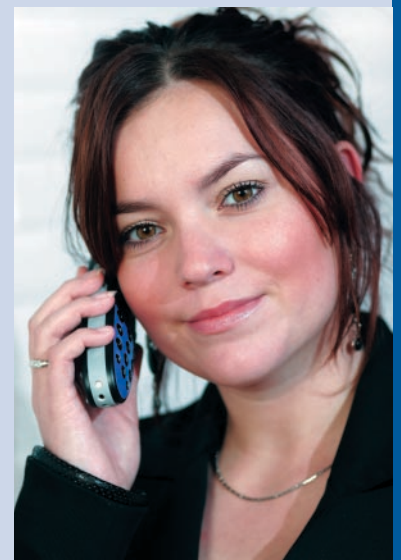
Wanneer we op deze vragen antwoorden hebben, kunnen we een persoonsbeveiligingssysteem adviseren.

U kunt dan denken aan de volgende oplossingen:

- Een bodyguard zender die een alarm doorgeeft aan een meldkamer (politie of bewakingsdienst)
- Een bodyguard zender/ontvanger die een alarm doorgeeft aan een x-aantal collega's, die het alarm, van de persoon die het alarm heeft gemaakt, ontvangt op de bodyguard zender/ontvanger. Op de display is dan af te lezen wie en waar het alarm is gemaakt.

Met andere woorden, u heeft één apparaat waarmee u alarmen kunt geven en alarmen van uw collega's kunt ontvangen.

Het basisprobleem is dat u op de ontvanger een alarm ontvangt van een collega, maar u niet weet waar dat alarm is gemaakt. Door het plaatsen van een locatiecodezender is het ook mogelijk dat u op het display van de zendontvanger kunt aflezen waar het alarm is gemaakt. Hoe meer locatiecodezenders u plaatst, hoe beter u kunt aangeven WAAR het alarm is gemaakt.



Deze locatiecodezenders zijn stand alone, het enige wat ze nodig hebben is een 230 Volt voeding. Dus er is geen bekabeling voor nodig. Ze zenden constant een laagfrequent signaal.

Wanneer u er langs loopt ontvangt uw bodyguard dit signaal, wanneer u dan een alarm geeft, zendt deze ook het signaal van de laatste twee locatiecodezenders mee.

Op deze wijze weet de centrale apparatuur waar u het alarm heeft gemaakt. De centrale apparatuur stuurt dit door naar de hulpverleners, die van tevoren zijn geselecteerd om hulp te gaan bieden.

Door gebruik te maken van een grafische interface met een Windows NT besturingssysteem is het mogelijk om platte gronden te presenteren, hierop is dan direct te zien waar het alarm gemaakt is.

Op de bodyguard zijn ook andere signalen te ontvangen. Deze alarm/zendontvanger kunt u vergelijken met een personenzoekontvanger, maar dan uitgebreid met een zender. U kunt dan denken aan het ontvangen van brandalarm-, proces bewakingssystemen.

De alarm/zendontvangers kunnen uitgerust zijn met een man-down systeem. Dit wil zeggen dat wanneer een persoon bijvoorbeeld bewusteloos raakt er automatisch een alarm wordt verzonden.

